

2013

# ÅRSRAPPORT

For Landkreditt Forvaltning

13. regnskapsår



# MEDARBEIDERE

## i Landkreditt Forvaltning



Brita C.  
Knutson  
Adm. Direktør



Dagfinn  
Hopsdal  
Investeringsdirektør



Marianne  
Sulusnes  
Administrasjonssjef



Tommy  
Lindgren



Sigurd  
Klev

# LANDKREDITT FORVALTNING AS

Årsberetning 2013

---

# LANDKREDITT FORVALTNING AS

## Styrets årsberetning for 2013

Landkreditt Forvaltning AS er et datterselskap av Landkreditt SA. Selskapet er ansvarlig forvalter og forretningsfører for verdipapirfondene Landkreditt Kina, Landkreditt Aksje Global, Landkreditt Norge, Landkreditt Utbytte, Landkreditt Høyrente og Landkreditt Extra.

Landkreditt Forvaltning etablerte et nytt aksjefond i 2013 og forvalter ved årets utgang totalt seks verdipapirfond hvorav fire aksjefond og to rentefond. Samlet forvaltningskapital utgjorde 2.600 millioner kroner pr. 31. desember 2013, fordelt med ca. 2.000 millioner kroner i rentefond og 600 millioner kroner i aksjefond. Det gir en økning i den samlede forvaltningskapitalen på over 30 prosent siste år. Verdiøkningen er en kombinasjon av gode forvaltningsresultater i alle fond og sterk nyttegring til rentefondene.

### MARKEDS- OG FONDSUTVIKLING I 2013

De makroøkonomiske og politiske forholdene i USA og EU er blitt stabilisert, men verdensøkonomien befinner seg fremdeles i en opphøningsfase. De store og globalt ledende foretakene har likevel prestert solid resultatvekst, i stor grad oppnådd gjennom effektive kostnadskutt, konsolidering og gjeldsnedbygging i årene etter finanskrisen. En fortsatt lav investeringstilbøyelighet har samtidig resultert i akkumulering av rekordstore kontantbeholdninger, som igjen har gitt sterkt økende utbyttekapasitet. I sum har dette resultert i at aksjene på de ledende børsene har blitt dyrere, mens de har blitt billigere i de fremvoksende markedene.

Aksjemarkedene i den vestlige verden fikk gjennom 2013 sterk oppdrift fra kapitalstrømmer på jakt etter høyere avkastning i et vedvarende lavrenteregime og investorer fikk godt betalt for å ta risiko gjennom fjoråret. Globale investorer valgte å trekke kapital ut av fremvoksende markeder for å plassere en stadig økende andel av sine investeringer i de ledende aksjemarkedene i USA, Europa og Japan. Verdensindeksen, MSCI World index, steg i løpet av året med 27,3 prosent uttrykt i USD, mens MSCI Emerging Markets index, som viser utviklingen i de fremvoksende markedene, steg 3,9 prosent uttrykt i USD.

Økende risikovilje blant investorene preget også utviklingen på Oslo Børs i fjor, med en oppgang på 23,6 prosent for

Hovedindeksen. Oljeprisen holdt seg på et høyt nivå gjennom året, med en gjennomsnittspris på nærmere 110 dollar per fat Nordsjøolje, samtidig som en svekket kronekurs bidro positivt til inntjeningen for oljerelaterte og andre eksportrettede virksomheter.

Det har vært høy aktivitet og økende etterspørsel etter foretaksobligasjoner i høyrentesegmentet gjennom hele året, både i første- og annenhåndsmarkedet. Markedsrentene på foretaksobligasjoner har vist en markert fallende tendens som følge av høy kjøpsinteresse og økende betalingsvilje, en utvikling som har bidratt til god verdiutvikling for slike obligasjoner. Det har gitt gode avkastningsbidrag til porteføljer innenfor denne aktivaklassen, en trend som forventes å vedvare i overskuelig fremtid.

Landkreditt Kina er et aktivt forvaltet aksjefond, etablert 26.09.2005. Fondet har som investeringsmål å investere i selskaper som deltar i den høye veksten og verdiskapningen i fastlands-Kina, med spesiell fokus rettet mot kinesiske forbrukere. Basert på utviklingen i netto andelsverdi, viste Landkreditt Kina en avkastning på 17,3 prosent i 2013. Siden oppstart har fondet generert en gjennomsnittlig årlig avkastning på 11,0 prosent beregnet pr. 31.12.2013.

Landkreditt Aksje Global er et globalt indeksfond, etablert 15.11.2005. Fondet investerer alle sine midler i underfondet Vanguard Global Stock Index Fund, som følger utviklingen til verdensindeksen MSCI World Index, omregnet til norske kroner. Landkreditt Aksje Global viste en avkastning på 36,2 prosent i 2013. Siden oppstart har fondet generert en gjennomsnittlig årlig avkastning på 3,8 prosent beregnet pr 31.12.2013.

Landkreditt Norge er et aktivt forvaltet aksjefond, etablert 24.05.2006. Fondet har som investeringsmål å delta i den verdiskapningen som finner sted i norske foretak, hvor virksomheten hovedsakelig er forankret i eller eksponert mot utviklingen i

representative bransjer på Oslo Børs. Landkreditt Norge viste en avkastning på 21,5 prosent i 2013. Siden oppstart har fondet generert en gjennomsnittlig årlig avkastning på 6,2 prosent beregnet pr. 31.12.2013.

Landkreditt Utbytte er et aktivt forvaltet aksjefond, etablert 28.02.2013. Fondet investerer i hovedsak i utbyttebetalende norske aksjer og egenkapitalbevis, som er notert på Oslo Børs. Landkreditt Utbytte vil normalt utbetale et årlig utbytte til andelseierne. Fondet utbetalte et utbytte på 5 kroner pr andel i 2013. Landkreditt Utbytte viste en avkastning på 13,5 prosent fra oppstart og frem til 31.12.2013 (10 måneder).

Landkreditt Høyrente er et aktivt forvaltet rentefond, etablert 22.11.2005. Fondet investerer i norske rentepapirer med kort rentebinding. Fondets portefølje har ved årsskiftet en gjennomsnittlig rentefølsomhet på 0,13 og en vektet gjennomsnittlig løpetid til endelig forfall på 1,41. Porteføljen består av ca to tredjedeler bank- og finanseksponering og ca én tredjedel eksponering innenfor foretakssektoren. Landkreditt Høyrente oppnådde en avkastning på 4,0 prosent i 2013. Siden oppstart har fondet generert en gjennomsnittlig årlig avkastning på 4,8 prosent beregnet pr. 31.12.2013.

Landkreditt Extra er et aktivt forvaltet rentefond, etablert 31.10.2012. Fondet investerer i norske foretaksobligasjoner med kort rentebinding. Fondets portefølje har ved årsskiftet en gjennomsnittlig rentefølsomhet på 0,12 og en vektet gjennomsnittlig løpetid til endelig forfall på 1,66. Fondet investerer i foretaksobligasjoner utstedt i norske kroner, med en gjennomsnittlig kredittrating rundt BB. Landkreditt Extra oppnådde en avkastning på 7,2 prosent i 2013, Siden oppstart har fondet generert en gjennomsnittlig årlig avkastning på 7,0 prosent beregnet pr. 31.12.2013.

## UTSIKTER FOR 2014

På kort sikt er det grunn til å forvente at 2014 vil gi mer av den samme kapitalflyten som i 2013, og det er fortsatt vekst-lokomotivet USA som fører an den sterke utviklingen i verdens aksjemarkeder. Tatt i betraktning at amerikanske aksjer svarer for hele 54 prosent av de totale selskapsverdiene som inngår i globalindeksen, etterfulgt av europeiske og japanske aksjer med henholdsvis 24 og 9 prosent, er det naturlig at børsutviklingen i USA får sterk gjennomslagskraft på den globale børsutviklingen.

Kina er under sitt nye lederskap inne i en ny fase av et omfattende og langsiktig reformprogram, som ble stadfestet av Det Tredje Plenumsrådet i november. Det tar blant annet sikte på å bekjempe korrupsjon, overlate mer av ressursallokeringen til frie markedskrefter og gradvis liberalisere finansmarkedene. Globale investorer synes de seneste par årene å ha inntatt en mer avventende holdning til kinesiske aksjer, mens man venter på nye signaler som kan bidra til å sannsynliggjøre at Kinas veksttakt vil kunne opprettholdes på tilnærmet samme nivå som i 2013. Ifølge analysebyrået Bloomberg er A-aksjene i Shanghai priset til 8 ganger forventet inntjening de nærmeste 12 måneder, mens aksjene som inngår i den amerikanske S&P 500- indeksen til sammenligning er priset til 15,5.

Oljeprisen har de seneste tre årene holdt seg på et jevnt og høyt nivå, i stor grad som følge av økende etterspørsel fra Kina. Dette har vært en sentral drivkraft for norsk økonomi og utviklingen på Oslo Børs. Ved starten av 2014 er det tendenser til en svakere utvikling i fastlandsøkonomien, noe som blant annet kommer til uttrykk gjennom redusert boligbygging som følge av svakere boliggetterspørsel.

I sitt siste rentemøte i desember holdt Norges Bank styringsrenten uforandret på 1,5 prosent. Sentralbankene i USA og EU har varslet at de vil holde styringsrentene på tilnærmet null til 2015, og de makroøkonomiske analysene tilsier at også den norske styringsrenten vil holdes på dagens nivå lengre enn tidligere antatt. I lys av utviklingen i fastlandsøkonomien kan det ikke utelukkes et rentekutt i Norge i 2014.

Styret forventer økt etterspørsel etter aksje- og rentefond i 2014, både som følge av et vedvarende lavrenteregime og på bakgrunn av en generelt økende risikovilje blant investorene. Den nye Regjeringen har varslet at den vil vurdere å innføre mer fleksible og utvidede rammer for innskuddspensjon og IPS, noe som spesielt vil kunne stimulere til økt etterspørsel etter aksjefond. Inntektene i Landkreditt Forvaltning er direkte korrelert med volum og sammensetning av den kapitalen selskapet har til forvaltning, og et høyere forvaltningsvolum innenfor kategorien aksjefond vil kunne bidra ekstra positivt til selskapets resultat i 2014. Landkreditt Forvaltning har ambisjon om å styrke sin markedsposisjon i både privat- og institusjonssegmentet og det er styrets oppfatning at selskapet står godt rustet for ytterligere vekst.

## INTERNKONTROLL

Selskapets internkontroll er en kontinuerlig prosess som omfatter alle enheter og prosesser i selskapet. Internkontrollen blir årlig gjennomgått av internrevisor, og rapporten fremlegges for styret i Landkreditt Forvaltning AS. Dette er i henhold til internkontrollforskriften fastsatt av Finanstilsynet.

Landkreditt Forvaltning AS har etablert en uavhengig compliance- og risikostyringsfunksjon, som rapporterer direkte til selskapets styre. Det er styrets vurdering at alle risikoforhold er behandlet på en betryggende måte i Landkreditt Forvaltning.

## ADMINISTRATIVE FORHOLD OG ORGANISASJON

Landkreditt Forvaltning AS er et selskap i Landkreditt konsernet. Konsernet er opptatt av å legge til rette for utvikling av medarbeidere uansett kjønn, og praktiserer likestilling gjennom å gi kvinner og menn like karrieremuligheter og avlønning. Ved utgangen av året var to av selskapets seks ansatte kvinner. Styret i Landkreditt Forvaltning AS består av aksjonærvalgte og andelseiervalgte styremedlemmer i henhold til bestemmelsene i Verdipapirfondloven. Styret i Landkreditt Forvaltning AS består ved utgangen av 2013 av en kvinne og fire menn.

Arbeidsmiljøet i selskapet er godt og sykefraværet er lavt. Totalt sykefravær for 2013 var på 2,8 prosent. Selskapets virksomhet foretaker ikke det ytre miljø. Selskapet har forretningskontor i Oslo.

## RESULTAT OG BALANSE

Landkreditt Forvaltning AS oppnådde i 2013 totale driftsinntekter på 12.359.302 kroner (9.301.284 kroner) og et resultat før skatt tilsvarende 401.536 kroner (-2.838.686 kroner). Som følge av kostnader knyttet til endringen i selskapsskatt fra 28 prosent til 27 prosent oppnådde selskapet et negativt årsresultat etter skatt på 35.899 kroner (-2.060.985 kroner). Sum eiendeler ved årets utgang utgjør 16.068.650 kroner (14.904.440 kroner), hovedsakelig fordelt på utsatt skattefordel og innskudd i bank. Styret foreslår at

årets underskudd på 35.899 kroner i sin helhet overføres fra annen egenkapital.

## FORTSATT DRIFT

Det er styrets vurdering at grunnlaget for videre drift er godt, og årsregnskapet er avlagt under forutsetning om fortsatt drift. Det har etter regnskapsavslutningen ikke oppstått forhold som er av betydning for vurderingen av selskapets stilling. Styret mener at resultatregnskapet og balansen med tilhørende noter gir fyllestgjørende informasjon om årets virksomhet og selskapets stilling ved årsskiftet.



Styret i Landkreditt Forvaltning, fra venstre: Jon Martin Østby, Brita C. Knutson (administrerende direktør), Ola Bergsaker, Dagfinn Hopsdal, Ingunn Granaasen, Ole Laurits Lønnum (styreleder), Knut Hoff, Emil Inversini og Per Bjarne Kvande.

Oslo 31. desember 2013

Oslo 31. januar 2014

Styret i Landkreditt Forvaltning AS

Ole Laurits Lønnum  
Styreleder

Knut Hoff  
Nestleder

Emil Inversini  
Styremedlem

Ingunn Granaasen  
Styremedlem

Jon Martin Østby  
Styremedlem

Ola Bergsaker  
Varamedlem

Per Bjarne Kvande  
Varamedlem

Dagfinn Hopsdal  
Varamedlem

Brita C. Knutson  
Adm. Direktør

## RESULTATREGNSKAP

(Alle tall i hele kroner)	NOTE	2013	2012
Forvaltningshonorarer	6, 10	11.192.158	9.051.033
Provisjonsinntekter	6, 10	315.441	250.251
Annen driftsinntekt		851.703	0
<b>Sum driftsinntekter</b>		<b>12.359.302</b>	<b>9.301.284</b>
Lønnskostnad	3, 12	7.563.945	7.438.668
Avskrivning på varige driftsm. og immatr. eiendeler	5	184.337	387.510
Annen driftskostnad	2, 6	4.317.899	4.535.895
<b>Sum driftskostnader</b>		<b>12.066.181</b>	<b>12.362.073</b>
<b>Driftsresultat</b>		<b>293.121</b>	<b>-3.060.789</b>
Annen finansinntekt	6	108.415	222.103
<b>Resultat før skatt</b>		<b>401.536</b>	<b>-2.838.686</b>
Skattekostnad	4	437.435	-777.701
<b>Årsresultat</b>		<b>-35.899</b>	<b>-2.060.985</b>
<b>OVERFØRINGER</b>			
Annen egenkapital	7	-35.899	-2.060.985
<b>Sum overføringer</b>		<b>-35.899</b>	<b>-2.060.985</b>

## BALANSE

(Alle tall i hele kroner)

<b>EIENDELER</b>	<b>NOTE</b>	<b>31.12.2013</b>	<b>31.12.2012</b>
Konsesjoner, patenter, lisenser, varemerker o.l	5	39.481	159.471
Utsatt skattefordel	4	8.472.272	8.909.710
<b>Sum immaterielle eiendeler</b>		<b>8.511.754</b>	<b>9.069.181</b>
Inventar	5	123.242	187.589
<b>Sum varige driftsmidler</b>		<b>123.242</b>	<b>187.589</b>
Fordringer på fond	9	1.674.723	1.178.697
Andre fordringer	6	22.192	0
<b>Sum fordringer</b>		<b>1.696.915</b>	<b>1.178.697</b>
Bankinnskudd, kontanter o.l.	6,8	5.736.739	4.468.976
<b>SUM EIENDELER</b>		<b>16.068.650</b>	<b>14.904.440</b>

<b>EGENKAPITAL OG GJELD</b>	<b>NOTE</b>	<b>31.12.2013</b>	<b>31.12.2012</b>
Aksjekapital (18.125 aksjer a kr 1.000,-)		18.125.000	17.500.000
Overkurs		18.827.415	18.452.415
<b>Sum innskutt egenkapital</b>		<b>36.952.415</b>	<b>35.952.415</b>
Annen egenkapital		-23.879.414	-23.843.515
<b>Sum egenkapital</b>	<b>7, 11</b>	<b>13.073.001</b>	<b>12.108.900</b>
Lån i Landkreditt Bank	6	0	4.319
Leverandørgjeld		86.019	127.975
Skyldige offentlige avgifter		702.230	673.966
Annen kortsiktig gjeld	6	2.207.400	1.989.280
<b>Sum gjeld</b>		<b>2.995.649</b>	<b>2.795.540</b>
<b>SUM GJELD OG EGENKAPITAL</b>		<b>16.068.650</b>	<b>14.904.440</b>

Oslo 31. desember 2013

Oslo 31. januar 2014

Styret i Landkreditt Forvaltning AS

Ole Laurits Lønnum  
Styreleder

Knut Hoff  
Nestleder

Emil Inversini  
Styremedlem

Ingunn Granaasen  
Styremedlem

Jon Martin Østby  
Styremedlem

Ola Bergsaker  
Varamedlem

Per Bjarne Kvande  
Varamedlem

Dagfinn Hopsdal  
Varamedlem

Brita C. Knutson  
Adm. Direktør



# NOTER

## NOTE 1 GENERELLE REGNSKAPSPRINSIPPER

Årsregnskapet er satt opp i samsvar med Regnskapsloven 1998 og norsk god regnskapsskikk for små foretak. Morselskapets forretningsadresse er: Postboks 1824 Vika, 0123 Oslo.

Landkreditt SA er morselskap i konsernet. Konsernets regnskaper kan fås ved henvendelse til morselskapets forretningsadresse. Det er anvendt enhetlige regnskapsprinsipper for alle selskapene som inngår i konsernet.

Alle inntekter, kostnader, tap og gevinster som direkte angår ett konsernselskap inntektsføres/belastes dette konsernselskapets regnskap. Felleskostnader belastes det enkelte selskap den andel som vedrører dette selskapets aktiviteter. Konserninterne transaksjoner verdsettes til markedspriser.

### KONTANTER OG KONTANTEKVIVALENTER

Kontanter og kontantekvivalenter omfatter kontanter, bankinnskudd og andre kortsiktige, likvide plasseringer.

### INNTEKTER

Inntektsføring av forvaltningshonorarer og provisjonsinntekter skjer på opptjeningstidspunktet.

### PENSJONER

Selskapet har innskuddsbasert pensjonsordning og AFP-ordning for sine ansatte. Årets innskudd til pensjonsordningen samt kostnader i forbindelse med AFP-ordningen utgjør periodens pensjonskostnad.

### KORTSIKTIG GJELD

Kortsiktig gjeld vurderes til nominelt beløp på opptakstidspunktet.

### FORDRINGER

Fordringer er oppført i balansen til pålydende etter fradrag for avsetning til forventet tap. Avsetning til tap gjøres på grunnlag av individuelle vurderinger av de enkelte fordringer. Fordringer på foretak i samme konsern er ført opp til pålydende.

### VARIGE DRIFTSMIDLER OG IMMATERIELLE EIENDELER

Anleggsmidler vurderes til anskaffelseskost, men nedskrives til virkelig verdi dersom verdifallet ikke forventes å være forbigående.

Varige driftsmidler balanseføres og avskrives over driftsmidlets levetid dersom det har levetid over 3 år og har en kostpris som overstiger kr 15.000. Direkte vedlikehold av driftsmidler kostnadsføres løpende under driftskostnader, mens påkostninger eller forbedringer tillegges driftsmidlets kostpris og avskrives i takt med driftsmidlet.

Immaterielle eiendeler balanseføres og avskrives over eiendelens levetid.

### SKATT

Skattekostnaden i resultatregnskapet omfatter både periodens betalbare skatt og endring i utsatt skatt. Utsatt skatt er beregnet med 27 prosent på grunnlag av de midlertidige forskjeller som eksisterer mellom regnskapsmessige og skattemessige verdier, samt ligningsmessig underskudd til fremføring ved utgangen av regnskapsåret. Skatteøkende og skattereduserende midlertidige forskjeller som reverserer eller kan reversere i samme periode er utlignet og nettoført. Netto utsatt skattefordel balanseføres i den grad det er sannsynlig at denne kan bli nyttiggjort.

## NOTE 2 REVISJONSHONORAR

(Alle beløp er inklusive merverdiavgift)	2013	2012
Lovpålagt revisjon	106.500	100.125
Andre attestasjonstjenester	26.875	25.000
Skatterådgivning	20.338	28.531
Andre tjenester	0	0
<b>Sum</b>	<b>153.713</b>	<b>153.656</b>

## NOTE 3 LØNN OG PENSJONER

	2013	2012
Lønnskostnad	6.123.255	6.084.199
Arbeidsgiveravgift	937.231	924.856
Pensjoner	465.820	291.609
Andre ytelser	37.638	138.005
<b>Sum</b>	<b>7.563.945</b>	<b>7.438.669</b>

	2013	2012
Antall ansatte	6	6
Antall årsverk	6	6

Selskapet har innskuddsbasert pensjonsordning for sine ansatte. I løpet av 2013 er det innbetalt og kostnadsført 406.420. Landkreditt Forvaltning har etablert godtgjørelsesordning i henhold til forskrift om godtgjørelse i finansinstitusjoner mv. Som overordnet prinsipp skal Landkreditt Forvaltnings praktisering av godtgjørelsesbetingelser totalt sett være konkurransedyktige når det gjelder fastlønn, forsikringsordninger, pensjoner og variabel godtgjørelse. Den variable godtgjørelsen skal balanseres mot selskapets risikoeksponering og kontroll slik at ikke unødig og uønsket risiko tas. Godtgjørelsesordningen for Landkreditt Forvaltning skal være i samsvar med konsernets overordnede mål, risikotoleranse og langsiktige interesser. Det ble ikke utbetalt variabel godtgjørelse i 2013.

<b>GODTGJØRELSE TIL LEDEDE ANSATTE</b>	<b>2013</b>	<b>2012</b>
Administrerende direktør Brita C Knutson	1.300.599	1.271.852
Godtgjørelse til øvrige ledende ansatte	2.424.856	2.413.223

	2013	2012
Godtgjørelse til medlemmer av styret	101.712	121.794

## NOTE 4 SKATTEKOSTNAD

### UTSATT SKATT

Utsatt skatt er beregnet på grunnlag av de midlertidige forskjeller mellom regnskapsmessige og skattemessige verdier som eksisterer ved utgangen av regnskapsåret:

<b>MIDLERTIDIGE FORSKJELLER KNYTTET TIL</b>	<b>31.12.2013</b>	<b>31.12.2012</b>
Anleggsmidler	-167.441	-77.935
Fremførbart underskudd	-31.352.810	-31.742.457
Korrigerings fremførbart underskudd fra 2012	141.456	0
Bruk av fremførbart underskudd	0	0
<b>Sum midlertidige forskjeller</b>	<b>-31.378.795</b>	<b>-31.820.392</b>

<b>Utsatt skattefordel, 27 %</b>	<b>-8.472.275</b>	<b>-8.909.710</b>
----------------------------------	-------------------	-------------------

<b>BEREGNING AV SKATTEKOSTNAD</b>	<b>31.12.2013</b>	<b>31.12.2012</b>
Resultat før skatt	401.536	-2.838.686
Permanente forskjeller	39.494	15.333
Endringer i midlertidige resultatforskjeller	-89.506	32.597
Korrigerings	38.123	0
Endring underskudd/bruk av underskudd til fremføring	-389.647	2.790.756
<b>Årets skattegrunnlag</b>	<b>0</b>	<b>0</b>
Betalbar skatt, 28 %	0	0
Netto endring utsatt skattefordel 28%	123.647	-777.701
Effekt av endret skattesats 27%	313.788	0
<b>Årets skattekostnad</b>	<b>437.435</b>	<b>-777.701</b>

Utsatt skattefordel vil bli benyttet i fremtiden.

## NOTE 5 ANLEGGSMIDLER

	VARIGE DRIFTSMIDLER	IMMATERIELLE EIENDELER
Anskaffelseskost 01.01.2013	818.980	1.435.408
+ Tilgang dette år	0	0
– Avgang dette år	0	0
<b>Anskaffelseskost 31.12.2013</b>	<b>818.980</b>	<b>1.435.408</b>
Akkumulerte ordinære avskrivninger 01.01.2013	631.391	1.275.937
+ Årets avskrivninger	64.347	119.990
<b>Akkumulerte ordinære avskrivninger 31.12.2013</b>	<b>695.738</b>	<b>1.395.927</b>
<b>Bokført verdi 31.12.2013</b>	<b>123.242</b>	<b>39.481</b>
Avskrivningssatser	10 %	20–33%

## NOTE 6 KONSERNINTERNE TRANSAKSJONER OG MELLOMVÆRENDER

MELLOMVÆRENDER OG TRANSAKSJONER MED KONSERNSELSKAP	2013	2012
Renteinntekter ol inntekter	119.104	66.285
Rentekostnader ol kostnader	12.482	1.319
Provisjoner	4.528.395	2.786.265
Annen driftskostnad	1.265.831	1.233.385
	<b>31.12.2013</b>	<b>31.12.2012</b>
Bankinnskudd	5.614.078	4.120.083
Kassekreditt	0	4.319
Annen kortsiktig gjeld	905.320	586.135

## NOTE 7 EGENKAPITAL

	INNSKUTT EGENKAPITAL	OVERKURS EGENKAPITAL	ANNEN EGENKAPITAL	SUM
Balanse 01.01.2013	17.500.000	18.452.415	–23.843.515	12.108.900
Kapitalforhøyelse	625.000	375.000	0	1.000.000
Årets resultat	0	0	–35.899	–35.899
<b>Balanse 31.12.2013</b>	<b>18.125.000</b>	<b>18.827.415</b>	<b>–23.879.414</b>	<b>13.073.001</b>

Aksjekapitalen består av av 18.125 aksjer á kroner 1.000, som er 95,2 % eiet av Landkreditt SA og 4,8 % eiet av selskap tilhørende ansatt.

## NOTE 8 BUNDNE MIDLER

Bundne midler er skattetrekk 405.473.

## NOTE 9 FORDRING PÅ FOND

	2013	2012
Forvaltningshonorarer	1.625.746	1.159.811
Provisjoner	48.976	18.886
<b>Sum</b>	<b>1.674.722</b>	<b>1.178.697</b>

## NOTE 10 FORVALTNINGSHONORAR OG PROVISJONSINTEKTER

	2013	2012
Brutto forvaltningshonorar	17.090.367	12.796.637
Avgitt forvaltningshonorar	5.898.209	3.745.604
<b>Netto forvaltningshonorar</b>	<b>11.192.158</b>	<b>9.051.033</b>
Salgsprovisjon	611.340	530.645
Salgsprovisjon til distributører	295.899	280.394
<b>Netto provisjonsinntekter</b>	<b>315.441</b>	<b>250.251</b>

## NOTE 11 KAPITALDEKNING

<b>BEREGNING AV KJERNEKAPITAL</b>	<b>31.12.2013</b>	<b>31.12.2012</b>
Aksjekapital	18.125.000	17.500.000
Annen egenkapital	-5.051.999	-5.391.100
Goodwill, utsatt skatt og andre immaterielle aktiva	-8.511.754	-9.069.181
<b>Sum Kjernekapital</b>	<b>4.561.247</b>	<b>3.039.719</b>

### **BEREGNINGSGRUNNLAG (FJORÅRETS KOSTNADER, 2012)**

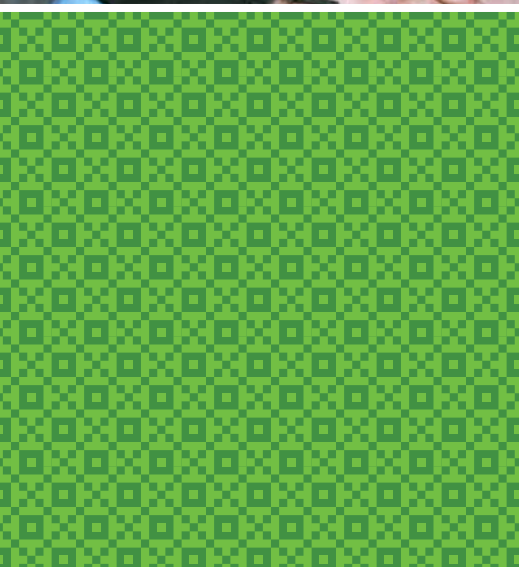
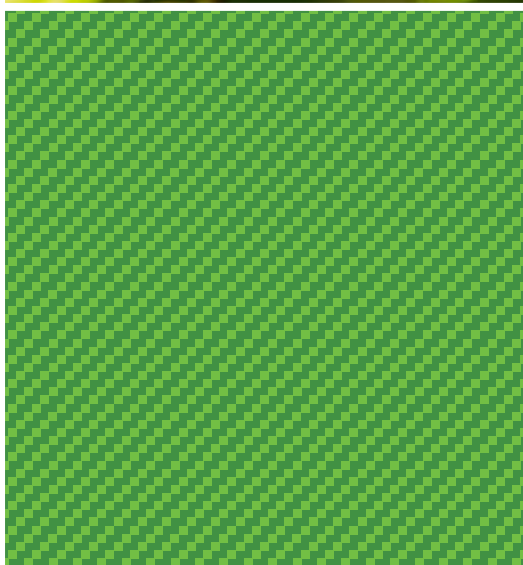
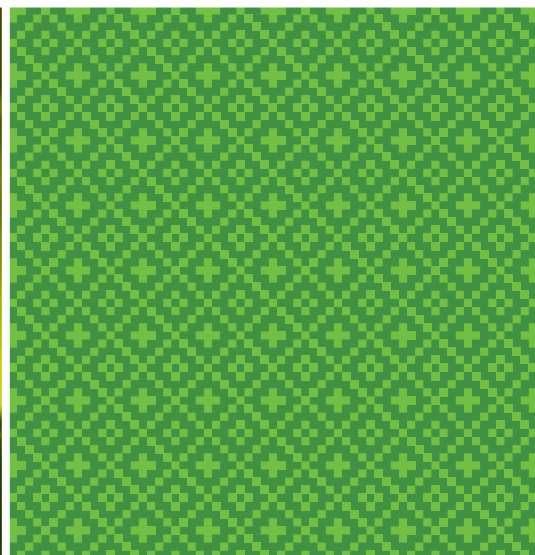
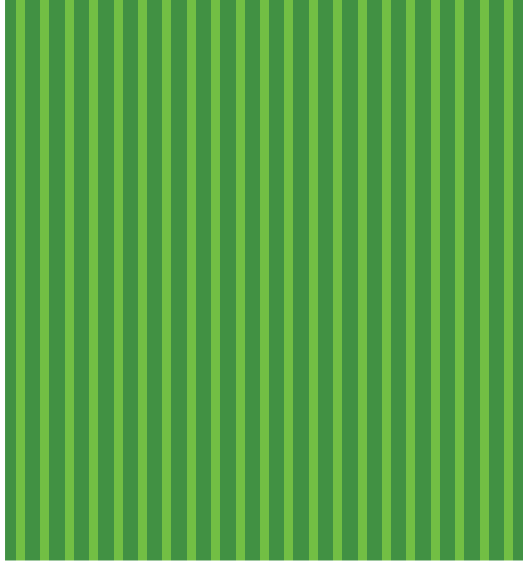
Sum inntekter	9.523.387	9.550.652
Negativt resultat før skatt	2.838.686	1.596.680
Positivt resultat før skatt	0	0
Sum fjorårets kostnader	12.362.073	11.147.332
– Andre variable kostnader	0	0
<b>Fjorårets faste kostnader</b>	<b>12.362.073</b>	<b>11.147.332</b>

### **OPPFYLLELSE AV KRAVET TIL ANSVARLIG KAPITAL**

Ansvarlig kapital	4.561.247	3.039.719
Krav til ansvarlig kapital, 25 % av fjorårets faste kostnader	3.090.518	2.786.833
<b>Overdekning</b>	<b>1.470.729</b>	<b>252.886</b>

## NOTE 12 PENSJONER

Landkreditt Forvaltning har plikt til å etablere en pensjonsordning. Dette er etablert og i samsvar med kravene i loven.





Landkreditt Forvaltning

## Landkreditt Forvaltning AS

Karl Johansgate 45 | Postboks 1824 Vika | 0123 Oslo  
Telefon 22 31 31 31 | [Landkredittfondene.no](http://Landkredittfondene.no) | Org. nr. 981 340 124